



REGROUPEMENT DES PARTENAIRES DES PAYS-D'EN-HAUT

RAPPORT ANNUEL 2019-2020

MOT DE LA PRÉSIDENTE

Chers membres,
Chers partenaires,

Quelle année! Et quelle fin d'année!

2019-2020 se termine avec l'arrêt brutal des activités sur tout le Québec et, à intervalle, partout dans le monde! Nous restons principalement marqués par cet événement qui écrira l'histoire.

Par contre, nous avons assisté à un début d'année bien normal qui donnait suite à la démarche de consultation et de rassemblement thématique par chantiers, où ont découlé quatre projets structurants qui furent déposés au Plan d'action gouvernemental d'inclusion économique et la participation sociale (PAGIEPS). Nommons également que le dossier du logement social sur notre territoire fut, et est, une préoccupation des acteurs locaux et régionaux.

Je ne peux passer sous silence le travail exceptionnel des membres du REPAS et de plusieurs partenaires qui se sont mobilisés autour de la question de l'aide alimentaire, et ce, dès le début de la pandémie occasionnée par la COVID-19. Un bel exemple de leadership et de mise en commun des expertises.

En cette période post COVID et d'incertitude face à cette deuxième vague, je vous invite à maintenir notre vision que le développement social est essentiel au développement d'une communauté forte et mobilisée, au même titre que le développement économique et environnemental.

Souhaitons-nous une année concertée!

Christine Nantel
Présidente



CONSEIL D'ADMINISTRATION 2019-2020

Administrateurs(trices)

Conseil jeunesse des Pays-d'en-Haut	Danièle Savoie (secrétaire-trésorière)
Comité logement	Lucie Arcand
Mouvement des organismes communautaires autonomes et solidaires (MOCAS)	Sophie Larose
Regroupement des partenaires alimentaires et solidaires (REPAS)	Christine Nantel (présidente)
Secteur CULTUREL	Vacant
Secteur ÉCONOMIQUE	Manon Massie
Secteur ÉDUCATION	Vacant (Carolynn Roberts)
Secteur EMPLOI	Jacynthe Latreille
Secteur ENVIRONNEMENT (habitat naturel)	Pierre-Antoine Millette
Secteur POLITIQUE (municipale)	Gisèle Dicaire
Secteur SANTÉ ET SERVICES SOCIAUX	Sonia Gascon
Secteur SÉCURITÉ PUBLIQUE	Julie Côté
Secteur TRANSPORT	Annie Bélanger
Table des aînés de la MRC des PDH	Françoise Lamond
Comité LESAN (Laurentian English services advisory network – comité anglophone) Pays-d'en-Haut	Andie Bennett (Carolynn Roberts)
Table de concertation en violence conjugale MRC Pays-d'en-Haut et MRC Laurentides	Myriam Tison
Table santé mentale adulte/dépendance Pays-d'en-Haut	Denise Page

INVITÉ(E)S ET SUPPORT

Caroline Arseneau, agente de développement des communautés, MRC des Pays-d'en-Haut

Ève Robinson-Chouinard, organisatrice communautaire, Centre intégré de santé et de services sociaux (CISSS) des Laurentides – CLSC Saint-Sauveur

Johanne Lavoie, organisatrice communautaire, CISSS des Laurentides - CLSC Saint-Sauveur

Michelle Ouellette, secrétaire



Dans le contexte de la pandémie, voici une photo d'une rencontre virtuelle du CA.

De gauche à droite; Eve Robinson-Chouinard (support) et Johanne Lavoie (support), Christine Nantel, Danièle Savoie, Sonia Gascon, Andie Benett, Pierre-Antoine Millette, Françoise Lamond, Annie Bélanger, Myriam Tison, Denise Page et Michelle Ouellette (secrétariat).

RÉUNIONS

Les membres du conseil d'administration se sont réunis à 6 reprises et les membres du comité exécutif se sont rencontrés à 5 reprises.

Dans le cadre du déploiement du Plan d'action gouvernemental d'inclusion économique et de participation sociale (PAGIEPS), il y a eu 4 rencontres de travail sous forme de chantiers avec les partenaires au printemps 2019.

Une rencontre d'information et d'échange entre le comité exécutif et la direction de la MRC des Pays-d'en-Haut a eu lieu au mois de novembre 2019.

FAITS SAILLANTS

- Obtention d'un montant de 259 275\$ pour le territoire de la MRC des Pays-d'en-Haut et dans le cadre du PAGIEPS 2019-2023 et déploiement d'activités structurantes en lien avec les priorités ciblées c'est-à-dire, sécurité alimentaire, transport, emploi/insertion sociale et logement.
- Poursuite des efforts pour répondre aux différents besoins en logements abordables et sociaux, dans les limites de l'organisme.



RECONNAISSANCE DU REGROUPEMENT DES PARTENAIRES EN TANT QU'INSTANCE DE DÉVELOPPEMENT SOCIAL DANS LA MRC DES PAYS-D'EN-HAUT

Le Regroupement des partenaires des Pays-d'en-Haut a reçu pour une troisième année consécutive une reconnaissance financière de la part de la MRC des Pays-d'en-Haut, lui permettant de maintenir ses activités de soutien au développement social. En effet, le montant de 15 000\$ octroyé a permis, entre autres, au Regroupement de poursuivre le secrétariat des tables, de favoriser une saine gestion financière en tant que fiduciaire de plusieurs projets de la collectivité et tenir des activités sensibilisation quant à l'importance d'inclure le développement social au sein du développement durable de la MRC.

Nous avons également une page d'information au sein même du site Internet de la MRC des Pays-d'en-Haut : <http://lespaysdenhaut.com/regroupement-partenaires-pays-den-haut>

La Direction de Santé publique du Centre intégré de santé et de services sociaux des Laurentides a également soutenu pour une deuxième année, le Regroupement des partenaires en octroyant une somme de 2 000\$ du fonds de développement social pour la concertation locale 2019-2020.

SUPPORT AU SECRÉTARIAT DES TABLES

Les tables de concertation qui ont reçu un soutien de secrétariat pour 2019-2020 sont:

- Conseil jeunesse des Pays-d'en-Haut
- Mouvement des organismes communautaires autonomes et solidaires (MOCAS)
- Regroupement des partenaires des Pays-d'en-Haut
- Regroupement des partenaires alimentaires et solidaires (REPAS) de la MRC des Pays-d'en-Haut
- Table des aînés de la MRC des Pays-d'en-Haut
- Table santé mentale adulte/dépendance des Pays-d'en-Haut

DÉMARCHE DU PLAN D'ACTION GOUVERNEMENTAL POUR L'INCLUSION ÉCONOMIQUE ET LA PARTICIPATION SOCIALE (PAGIEPS)– 2017-2023

Le 27 février dernier 2019, le Regroupement des partenaires organisait une rencontre d'échanges et de partage concernant les priorités de la MRC des Pays-d'en-Haut en matière de développement social, « Conversation pour passer à l'action ». Cette rencontre qui a rassemblé 86 acteurs de 43 organisations différentes, avait pour objectif d'identifier des actions collectives et structurantes pour faire un pas de plus dans la réponse aux enjeux du territoire. Les 4 enjeux priorisés, soit, le transport, l'emploi et l'intégration professionnelle, la sécurité alimentaire et l'habitation ont été travaillés collectivement dans le cadre du déploiement du Plan d'action gouvernemental d'inclusion économique et de participation sociale (PAGIEPS) 2017-2023 qui a pour objectif de sortir les personnes les plus défavorisées de la pauvreté.



En effet, c'est lors de 4 chantiers différents que des partenaires de tous les milieux ont été invités à travailler sur des projets collectifs et structurants en lien avec les 4 priorités.

- 8 mai 2019 : chantier Transport
- 9 mai 2019: chantier Emploi et insertion professionnelle
- 13 mai 2019: Habitation/logement
- 14 mai 2019: Sécurité alimentaire

Les projets retenus ont été déposés et financés au Fonds québécois d'initiatives sociales (FQIS) mis en place pour soutenir financièrement les initiatives en matière de lutte contre la pauvreté et l'exclusion sociale : pour la MRC des Pays-d'en-Haut un montant total de 270 216\$ a été accordé et pour la région des Laurentides, montant total : 4 689 459\$.

Voici un résumé des projets déposés et des montants accordés à ce jour.

Transport

Objectifs du projet :

- 1) Soutenir le développement numérique et technologique du Transport adapté et collectif des Laurentides (TACL) afin d'accroître l'accessibilité des services:
 - Maximiser le suivi en temps réel de tous les véhicules affectés au transport collectif;
 - Permettre une billetterie en ligne, des titres combinant autobus et taxibus;
 - Accroître les déplacements des taxibus en rendant disponibles en temps réel leurs circuits;
 - Permettre d'utiliser les places restantes en transport adapté ;
- 2) Mettre en place un projet pilote pour assurer du transport porte-à-porte (autre que médical), aux personnes en perte d'autonomie incapables d'utiliser les services réguliers et non admissibles au transport adapté;
- 3) Développer dans les organismes du milieu, un modèle d'agents multiplicateurs-accompagnateurs pour le transport collectif;
- 4) Dédier un fonds d'urgence pour les situations particulières de transport;
- 5) Doter un certain nombre de taxis, de supports à vélo pouvant accueillir des vélos réguliers et électriques afin de favoriser la mobilité active.

Coût: 85 000 \$

Fiduciaire (promoteur) : Transport adapté et collectif des Laurentides (TACL)

Emploi – Insertion professionnelle

Objectifs du projet : La route de l'insertion

- 1) Travailler ensemble les arrimages entre les ressources humaines et les entreprises sur le marché de l'emploi de notre MRC;
- 2) Sensibiliser les entreprises aux besoins sociaux liés au marché du travail actuel et aux programmes actuellement offerts; regrouper les initiatives en pré-emploi;
- 3) Permettre aux personnes éloignées du marché du travail de se rapprocher des employeurs en favorisant l'émergence de 6 plateaux de travail à même les ressources existantes et les employeurs.

Coût: 58 957\$

Fiduciaire (promoteur) : Carrefour jeunesse-emploi des Pays-d'en-Haut



Sécurité alimentaire

Objectifs du projet : Bonne boîte, bonne bouffe (BBBB)

- 1) Déploiement de la deuxième mouture de Bonne boîte bonne bouffe, dans les Pays-d'en-Haut en collaboration avec Inter Action travail;
- 2) Offrir au plus bas prix possible des fruits et des légumes frais aux populations vulnérables du territoire.

Coût: 80 000 \$

Fiduciaire (promoteur) : REPAS (Regroupement des partenaires alimentaire solidaire)

Habitation – Mesures d'impact social

Malgré les rencontres et le besoin, aucun projet collectif en habitation n'a été élaboré et aucun porteur ne s'est manifesté.

Le Regroupement des partenaires a décidé d'investir les sommes restantes dans un projet de recherche sur les Mesures d'impact social.

Objectifs du projet de recherche :

- 1) Documenter la perception de la situation de fracture sociale avant et en cours de pandémie
- 2) Répertoire l'offre de service usuel et quotidien dans un contexte de pré-pandémie et en cours de pandémie dans une MRC où 75% est une population de villégiatureurs.
- 3) Mesurer l'intérêt pour une mixité sociale
- 4) Comprendre et identifier les enjeux liés à la disponibilité et au remplacement de ressources humaines pour la poursuite de l'offre de service usuelle.

Coût: 28 249\$

Fiduciaire (promoteur) : Regroupement des partenaires des Pays-d'en-Haut

JE BÉNÉVOLE

Jebenevole.ca pour objectif de rassembler les organisations pour agir ensemble vers un but commun : promouvoir l'action bénévole dans la communauté. **Jebenevole.ca** offre au grand public un moyen simple et efficace de rejoindre les organismes de tout le Québec qui cherchent des bénévoles, en fournissant un site Web, dynamique qui présente l'éventail des offres de bénévolat. Le site est gratuit pour toutes les organisations reconnues de notre territoire qui recherchent des bénévoles.

Pour la MRC, c'est l'Entraide bénévole des Pays-d'en-Haut qui demeure administrateur pour les demandes d'adhésion des organismes et l'affichage des offres de bénévolat. Le Regroupement des partenaires pour sa part collabore à la diffusion du site auprès des concertations et secteurs qu'il représente. Il participe également financièrement à son maintien.



Au 31 mars 2020, **35 organisations** étaient inscrites sur le site et plus de 20 offres de bénévolat (parfois les mêmes) ont été affichées entre 1^{er} avril 2019 et le 31 mars 2020. Avec la pandémie, il y a eu une explosion de visites surtout pour les offres de l'Entraide Bénévoles qui étaient affichées à ce moment-là. Je Bénévole a reçu plus de **7 685 visites** durant la dernière année. Il s'agit d'un moyen actuel pour favoriser la participation citoyenne!

Voici les organisations reconnues qui sont actuellement inscrites à Jebenevole.ca pour afficher leurs offres de bénévolat.

Amour paix harmonie Québec
Association des bassins versants de Sainte-Anne-des-Lacs (SADL)
Association pour la santé environnementale du Québec
Centre d'hébergement des Hauteurs (CHSLD)
Centre de zoothérapie communautaire
Chambre de commerce de Sainte-Adèle
Club optimiste Lac Masson inc.
Coopérative SORE
District scouts des Laurentides
École Augustin Norbert-Morin
Entraide bénévole des Pays-d'en-Haut
Escouade pour l'enfance
Festival des Arts de Saint-Sauveur
Festival Les Sommets Gourmands de Saint-Sauveur
Festival Nuits blues Laurentides
Galerie d'art Montfort
Garde-Manger des Pays-d'en-Haut

La Corporation du P'tit train du Nord
La Rencontre de Sainte-Marguerite
Maison de la famille des Pays-d'en-Haut
Maison des jeunes de Sainte-Adèle
Maison Emmanuel Centre Éducatif
Municipalité de Morin-Heights
Municipalité de Wentworth-Nord
Parkinson Québec – Cœur des Laurentides
Paroisse Sainte-Marguerite-du-Lac-Masson
Société d'Horticulture et d'écologie Tournenvert
Société Alzheimer Laurentides
Société d'histoire et de généalogie des Pays-d'en-Haut
Soupe et compagnie des Pays-d'en-Haut
Table des aînés de la MRC des Pays-den-Haut
Transport adapté et collectif des Laurentides
TV COGECO
Ville de Sainte-Adèle
Ville de Sainte-Marguerite-du-Lac-Masson





PROJETS EN FIDUCIE AU REGROUPEMENT DES PARTENAIRES

Agente de développement et communication à la Table des aînés de la MRC des Pays-d'en-Haut

Ce projet qui permet de coordonner plusieurs actions de la Table des aînés est issu de différentes sources de financement, dont le Fonds de développement du territoire (FDT) et de la direction du Soutien aux personnes en perte d'autonomie (SAPA) du CISSS des Laurentides. Il a permis d'embaucher Kim Nymark qui travaille étroitement avec le comité de coordination de la Table des aînés de la MRC des Pays-d'en-Haut.

Projet intergénérationnel en lecture

Ce projet financé par le FDT et coordonné par la Table des aînés a pour but de favoriser le bénévolat chez les aînés tout en créant des liens intergénérationnels. De plus, il permet de développer le plaisir de lire chez les enfants. Il a pour vocation de répondre le plus possible aux besoins d'accompagnement en lecture nommés par les partenaires scolaires. C'est pourquoi il est proposé dans les écoles sous la forme d'un panier de service modulable en fonction des besoins exprimés par les enseignants-es. Il a été élaboré en collaboration avec le Conseil jeunesse des Pays-d'en-Haut et le projet S'unir pour lire.

50 ANS + : DEVENEZ BÉNÉVOLE-LECTEUR

Qu'est-ce que cela implique?

- Vous engager à être présent une heure ou deux fois par semaine dans une école de la région durant une période de huit semaines consécutives;
- Signer la charte de bénévolat en lien avec ce projet.

Vous avez le goût de vous impliquer dans votre communauté? De partager une expérience enrichissante avec les enfants ?

INFORMATION ET INSCRIPTIONS :
KIM NYMARK
TABLEAINESPDH@GMAIL.COM
450 560-5800

Regroupement des partenaires alimentaires et solidaires

Le REPAS a obtenu cette année, un financement du FDT pour les jardins et un financement du PAGIEPS pour redémarrer Bonne boîte bonne bouffe, maintenant appelé BAM (Boîtes à manger). Une partie des paiements des dépenses se sont faites à partir du Regroupement, mais tranquillement et avec l'arrivée de la nouvelle coordonnatrice, Maryse Leblanc, la gestion financière est rapatriée à l'interne.

Fiduciaire de l'entente en réussite éducative (lecture) du Ministère de l'Éducation et de l'Enseignement Supérieur

L'An 3 du projet S'unir pour lire s'est terminé le 30 septembre 2019. Le Regroupement était fiduciaire pour le Conseil jeunesse des Pays-d'en-Haut de l'entente visant spécifiquement le soutien et l'accompagnement des milieux pour la mise en place d'initiatives concertées permettant de favoriser la lecture.

Le projet comportait 3 objectifs : sensibiliser les partenaires à l'importance de la lecture et faire connaître les initiatives et les ressources en lecture déjà existantes et à venir ; favoriser l'accessibilité aux livres (ressources matérielles) auprès des clientèles vulnérables ; offrir des formations en lien avec la lecture pour bonifier les animations autour du livre auprès des organismes jeunesse sur le territoire et aux personnes intéressées. Le porteur du projet était le Conseil jeunesse des PDH qui a effectué la mise en œuvre et le suivi du projet. Plusieurs activités ont été réalisées notamment des **capsules concernant la lecture** (voir site Internet www.conseiljeunesse.com). L'an 4 du projet a été déposé en 2019-2020 et portera aura pour objectif de favoriser la lecture notamment chez les 10-20 ans!



PARTICIPATION À DIFFÉRENTS COMITÉS/ÉVÉNEMENTS

- ➡ Membre du conseil d'administration Conseil régional de développement social (CRDSL) des Laurentides
- ➡ Participation à l'Alliance régionale pour la solidarité et l'inclusion sociale dans le cadre du Plan d'action gouvernemental pour l'inclusion économique et la participation sociale (PAGIEPS)
- ➡ Participation au Sommet socio-économique et territorial de la MRC des Pays-d'en-Haut – 13 juin 2019

PRIORITÉS 2020-2021

- ➡ Participer activement au projet de recherche sur « Les Mesures d'impact social » et faire en sorte que le conseil d'administration soit le comité de pilotage du projet.
- ➡ Soutenir le secrétariat des tables et concertations existantes;
- ➡ Poursuivre la fiducie des projets collectifs issus des membres du Regroupement des partenaires;
- ➡ Offrir des formations communes à tous les partenaires et membres du Regroupement des partenaires des Pays-d'en-Haut.
- ➡ Effectuer une vigie et des actions ponctuelles en liens avec le logement abordable et social.

FAITS SAILLANTS DES CONCERTATIONS ET SECTEURS REPRÉSENTÉS AU REGROUPEMENT



Conseil jeunesse des Pays-d'en-Haut

- ➔ Participation et adoption de la Politique familiale et des aînés de la MRC des Pays-d'en-Haut incluant plusieurs actions familiales, aînées et intergénérationnelles. Notamment, les visites importantes pour les parents (VIP) du Comité 0-5 ans font partie des mesures à privilégier pour les familles.
- ➔ Le programme Place aux jeunes en région est maintenant disponible pour les jeunes (18-35 ans) qui souhaitent revenir habiter dans la MRC (après les études) ou pour ceux et celles qui souhaitent venir s'y installer. C'est le Carrefour jeunesse-emploi des Pays-d'en-Haut qui pilote le projet. Un premier séjour exploratoire a eu lieu le 8-9 février 2020. Pour plus de détails, visitez www.placeauxjeunes.qc.ca.
- ➔ Le Fonds intersectoriel jeunesse du Conseil jeunesse des Pays-d'en-Haut, issu d'une collaboration avec la Direction du programme jeunesse du Centre intégré de santé et de services sociaux (CISSS) des Laurentides, a permis de soutenir 10 projets jeunesse pour l'année 2019-2020. Ces projets s'adressent autant au 6-12 ans, aux adolescents qu'aux jeunes adultes. Pour les détails, visitez le site www.conseiljeunessepdh.com



Emploi

- ➔ Dans le cadre PAGIEPS, le projet La Route de l'insertion a pris son envol. Le projet a pour objectif :
 - Travailler conjointement entre partenaires en employabilité pour favoriser les arrimages entre les ressources humaines et les entreprises sur le marché de l'emploi de la MRC PDH ;
 - Sensibiliser les entreprises aux besoins sociaux liés au marché du travail actuel et aux programmes actuellement offerts ;
 - Inciter des entreprises à créer ou participer à des plateaux de travail, et offrir des programmes en employabilité dans les Pays-d'en-Haut ;
 - Permettre à l'ensemble des organismes en employabilité d'intégrer leur clientèle sur les différents plateaux ;
 - Permettre aux personnes éloignées du marché du travail de se rapprocher des employeurs
 - Les partenaires impliqués dans ce projet concerté sont : Le Carrefour jeunesse-emploi des Pays-d'en-Haut (fiduciaire du projet), CAP Emploi, le CISSS des Laurentides, le Centre de service scolaire des Laurentides (anciennement CSL), la Direction régionale de Services Québec des Laurentides, Intégration Travail Laurentides (ITL), Inter Action Travail, MRC des Pays-d'en-Haut et la SADC.

Environnement

- ➔ Cette année se démarque par l'acquisition de terrains dans plusieurs municipalités de la MRC des Pays-d'en Haut. La municipalité de Piedmont a acquis un terrain de plus de 41 hectares de terrain près du mont Olympia.



Cette acquisition permettra de préserver un sentier patrimonial, la Wizzard, de protéger de nouvelles falaises et de conserver un accès de proximité à la réserve naturelle Alfred-Kelly. La ville de Sainte-Adèle pour sa part poursuit les acquisitions de terrains près du mont Loup-Garou afin d'y aménager le Parc du Mont Loup-Garou. Le projet final aura une superficie totale d'environ 328 hectares. Finalement, Héritage plein air du Nord a encore cette année agrandi la Forêt héritage. L'organisme de conservation a pratiquement doublé la superficie qu'elle protège avec l'ajout de plus de 28,3 hectares.

- ➡ La Société de plein air des Pays-d'en-Haut (SOPAIR) a présenté son plan d'action triennal pour la pérennisation et la gestion des sentiers. Ce document constitue le moyen de mettre en œuvre la Politique de protection et d'accès aux sentiers de la MRC des Pays-d'en-Haut. Présentant des mesures de mise en œuvre sur un horizon de trois années, les actions à entreprendre ont été déterminées en concertation avec l'ensemble des gestionnaires et intervenants en sentier sur le territoire.

Comité logement

- ➡ L'Office municipal d'habitation des Pays-d'en-Haut a reçu en début d'année, cinquante-six subventions en logement, dont 10 sont réservées à des personnes en situation d'itinérance et les autres à des personnes à faible revenu, ceux-ci peuvent être développés dans des logements appartenant à des propriétaires privés. Toutefois, au 31 mars 2020 aucune subvention n'avait été octroyée.
- ➡ Trois projets de logements sociaux sont en cours dans la MRC :
 - Habitation Saint-Adolphe-d'Howard développe 31 unités de logement pour les personnes âgées avec services. Ils ont eu l'engagement conditionnel et ils sont à compléter les plans et devis.
 - Viv'enlogis développe 20 unités de logement pour des personnes en situation de handicap. Ils ont reçu l'engagement de leurs unités par la Société d'habitation du Québec et le groupe poursuit ses démarches.
 - Habitats Morin-Heights, au cœur de Morin-Heights, se développe 30 unités d'habitation pour des personnes âgées semi-autonome. Les services offerts seront les repas du midi et du soir et la sécurité 24h/24. Le groupe prévoit aller en appel d'offres dès l'automne.

Comité LESAN PDH (Laurentian English services advisory network – comité anglophone)

- ➡ Une collaboration avec Carrefour jeunesse-emploi des Pays-d'en-Haut nous a permis d'obtenir du financement pour soutenir le Projet Groove et inclure un étudiant anglais dans ce projet de santé



mentale. Un petit impact, mais vu le manque de soutien en santé mentale en anglais nous sommes très fiers d'en faire partie.

- ➔ Palliaco est assis à notre comité LESAN et a reçu un financement FRASLA (Fonds régional de promotion de l'accessibilité à des services de santé et des services sociaux en langue anglaise). Nous avons donc travaillé avec eux pour aider à la traduction de documents et étions censés aider lors d'un événement prévu avec le Dr Brian Goldman de White Coat Black Art - mais cela a été annulé en raison de la pandémie.
- ➔ Nous avons conseillé la Direction générale Relations médias, relations publiques et à la communauté du CISSS, sur la manière de lancer une enquête récente et sur la manière dont le CISSS peut mieux servir la communauté anglophone.

Santé et services sociaux

- ➔ Dans le cadre du rehaussement du financement du Programme de soutien aux organismes communautaires (PSOC), le Centre intégré de santé et de services sociaux (CISSS) des Laurentides s'est vu octroyer un montant de 790 500 \$ pour soutenir la mission globale des organismes admis en santé et services sociaux des Laurentides. Le montant obtenu a été réparti entre 91 organismes admissibles, dont quatre qui obtenaient du financement pour la première fois. Grâce à cet apport financier, ces organismes communautaires pourront bonifier les activités et les services offerts à la communauté.
- ➔ Mise en place de la cellule de crise communautaire dans le cadre de la pandémie (Équipe de la Relations à la communauté et organisation communautaire, avec la MRC et organismes communautaires : recrutement des bénévoles, réorganisation des activités en sécurité alimentaire, communications aux partenaires, plan de rétablissement, etc).
- ➔ Nouveau Centre d'hébergement et de soins de longue durée (CHSLD) institutionnel, situé au 249, boulevard de Sainte-Adèle, avec une capacité de 99 lits. La construction est terminée, mais son ouverture n'a pas encore eu lieu en raison de la pandémie.



Regroupement des partenaires alimentaires solidaires des PDH (REPAS)

- ➔ Les Boîtes à Manger (BAM) : le projet de boîtes de fruits et légumes à prix abordable s'est concrétisé et sa première distribution s'est faite en mars 2020. Durant l'année 2019-2020,



l'énergie a été déployée à la logistique du projet : le choix et l'achat des bacs, la création de la feuille de commande, le lien avec les organismes partenaires, le lien avec les fournisseurs de fruits et légumes ainsi que le processus de mise en boîte.

- ➔ Fond de développement du territoire : Jardins de la MRC. Un montant de 17 500\$ a été reçu pour l'implantation, le soutien et la bonification de 5 jardins de la MRC (la serre urbaine de La Rencontre; le jardin à la verticale du Café l'Entre-Gens; l'animation du jardin de l'Échelon des Pays-d'en-Haut; clôture anti-chevreuil de Ressources communautaires Sophie; la programmation du système d'irrigation du Garde-Manger des Pays-d'en-Haut.
- ➔ Un financement de 10 104\$ a été octroyé par le Fonds d'infrastructures agroalimentaire du Canada afin de compléter le montage financier accordé par le FDT. Cette contribution a permis l'achat de mini serres afin de les apposer sur les bacs de jardinage ce qui permet de prolonger la saison ainsi que pour l'achat de matériel nécessaire au bon fonctionnement des jardins.

Nous ne pouvons passer sous silence, l'arrivée soudaine de la pandémie et le confinement nécessaire. Les acteurs entourant l'aide alimentaire du territoire se sont mobilisés rapidement afin d'assurer la poursuite de l'aide alimentaire dans la MRC. Le REPAS s'est vu leader de la mobilisation et a réussi à maintenir le tissu social qui entoure l'alimentation.

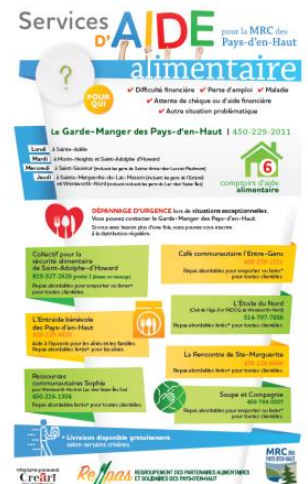


Table en violence conjugale MRC des Pays-d'en-Haut- MRC Laurentides

- ➔ La mise sur pied du projet concertation avec le milieu qui a permis à ce jour de réaliser 10 études de cas entre partenaires.
- ➔ Dépôt d'une demande d'aide financière au secrétariat à la condition féminine pour augmenter la sécurité des femmes en situation de violence conjugale

Table des aînés de la MRC des Pays-d'en-Haut



- ➔ Le comité prévention maltraitance a adopté une politique visant à lutter contre la maltraitance envers toute personne majeure en situation de vulnérabilité. Ce politique, nommé la **Charte de bientraitance**, a été dévoilé lors d'une activité le 10 juin 2019 au Manoir de la Vallée. La Charte de la Bientraitance de la Table des aînés des Pays-d'en-Haut propose aux personnes qui œuvrent auprès des aînés, ou les côtoient d'adhérer à 11 principes pour inspirer leurs actions, par exemple en favorisant l'expression des besoins ou des souhaits des aînés, ou en les impliquant dans la planification et le suivi des interventions qui les concernent, et en les soutenant dans leurs démarches.
- ➔ Le comité proche aidant a offert une conférence par Carole Miville sur le plaisir : **'Rire et grandir'** qui a eu lieu le 7 novembre 2019 à la Place des Citoyens à Sainte-Adèle. Cette conférence était leur meilleure activité à ce jour pour ce comité avec 50 participants qui ont assisté.
- ➔ Le projet en lecture intergénérationnelle suit son cours et prend de l'ampleur. La Table des aînés continue offrir un jumelage de bénévoles aînées avec des élèves du primaire de trois écoles: Marie-Rose à Saint-Sauveur, Saint-Joseph à Sainte-Adèle et Morin-Heights Elementary à Morin-Heights. En date du 31 mars 2020, nous avons cumulé un total de 553 heures de bénévolats lecteurs et avons offert du soutien en lecture dans 25 classes, au total 340 enfants auront bénéficié de ce soutien. Les 60 + bénévoles ont été offerts une formation gratuite par la Commission scolaire des Laurentides (CSL) axé sur ce qu'ils peuvent observer et faire quand un enfant leur fait la lecture, selon son âge et son niveau en lecture.



Transport

- ➔ Obtention de subventions dans le cadre du Plan d'action gouvernemental pour l'inclusion économique et la participation sociale, permettant de développer 5 projets :
 - Géolocalisation des taxibus
 - Installation de 5 supports à vélo sur les taxibus
 - Transport porte-à-porte pour les personnes en convalescence ou perte d'autonomie
 - Développement d'un réseau d'agents multiplicateurs, des agents multiplicateurs du transport collectif.
 - Transports ponctuels pour des situations marginales et complexes
- ➔ Obtention d'une subvention dans le cadre du programme FARR : Fonds d'aide au rayonnement des régions permettant à 5 MRC des Laurentides de joindre leurs efforts pour le déploiement d'une plate-forme de covoiturage.
- ➔ Intégration de la plate-forme TRANSIT pour le suivi des véhicules de l'Inter.