



REGROUPEMENT DES
PARTENAIRES
DES PAYS-D'EN-HAUT

RAPPORT ANNUEL 2022-2023

Mot du président

Chères et chers partenaires,

L'année 2022-2023 a vu l'organisme grandir et il a prouvé encore une fois sa nécessité auprès de la communauté. La pandémie est pratiquement derrière nous, mais ses effets se font toujours ressentir. Nous n'avons qu'à penser à la crise du logement et à l'inflation des biens de première nécessité. Ces contrecoups postpandémie entraînent encore des répercussions dans nos communautés. Ces événements nous confirment l'importance qu'ont les organismes communautaires et sociaux qui assistent et aident l'ensemble de la communauté.

Comme preuve des besoins criant en logement, le Regroupement a mis sur pied un fonds d'urgence en logement. L'objectif de ce fonds d'urgence est de soutenir la relocalisation des ménages afin d'éviter les situations d'itinérance ou à risque d'itinérance. Il s'agit d'une aide de dernier recours pour soutenir financièrement les ménages et les personnes dans leur relocalisation, soit pour de l'hébergement, pour le déménagement ou pour de l'entreposage temporaire.

Au cours de la dernière année, le Regroupement a participé à la Démarche en développement social. Cette démarche avait comme objectif de recenser les besoins des milieux afin d'être en mesure d'implanter une gouvernance régionale qui répondra aux besoins locaux. Le Regroupement a aussi mis à la disposition de ses membres et partenaires la *Formation : Trauma vicariant, fatigue de compassion et épuisement professionnel : outils et approches*. Cette formation donnée par Marc-Antoine Dagenais, travailleur social au ton humoristique, vise à aborder ces souffrances que l'on retrouve dans notre travail d'intervention.

L'organisme a grandi et une ressource attirée au soutien administratif et à la communication s'est jointe au Regroupement. Son rôle est d'assister le Regroupement et de développer un projet de communication qui se déploiera au cours de l'année 2023. J'en profite pour souligner l'ensemble du travail des organisatrices communautaires du CISSS. Merci Johanne Lavoie, Ève Robinson et Anne-Marie Bonneville pour votre soutien constant, autant pour le Regroupement ainsi que pour l'ensemble de nos partenaires. Comme je l'ai mentionné plus haut, l'organisme prépare une campagne de communication afin de faire connaître le Regroupement et surtout les bons coups de ses partenaires. L'année 2023 verra l'organisme entamer une réflexion afin de mettre à jour son futur plan d'action.

En terminant, je voudrais souligner le travail de l'ensemble des administratrices et administrateurs du Regroupement. Nos échanges et partages font grandir chacune de nos concertations et par le fait même, c'est l'ensemble de la communauté qui en bénéficie.

En vous souhaitant une excellente année 2023-2024.

Pierre-Antoine Millette



CONSEIL D'ADMINISTRATION 2022-2023

Administrateurs (trices)

Comité des partenaires famille des Pays-d'en-Haut	Janie Ducharme
Conseil jeunesse des Pays-d'en-Haut	Élise Lamarche
Mouvement des organismes communautaires autonomes et solidaires (MOCAS)	Émilie Rouleau
Regroupement des partenaires alimentaires et solidaires (REPAS)	Élise Gauthier
Table des Aînés de la MRC des PDH	Lise Viens
Comité LESAN (Laurentian English services advisory network – comité anglophone) Pays-d'en-Haut	Chloée Alary
Table santé mentale adulte/dépendance Pays-d'en-Haut	Mathieu Harkins
Secteur ÉDUCATION	Sylvain Bruno
Secteur EMPLOI	Martin Petrarca (vice-président)
Secteur ENVIRONNEMENT (habitat naturel)	Pierre-Antoine Millette (président)
Secteur IMMIGRATION	Gaétan Lamarche
Secteur POLITIQUE (municipale)	Danielle Desjardins
Secteur SANTÉ ET SERVICES SOCIAUX	Sonia Gascon (secrétaire trésorière)
Secteur SÉCURITÉ PUBLIQUE	Manon Castonguay (observatrice)
Secteur TRANSPORT	Marie-Claude Beaudet

Postes à combler

Secteurs :

- Violence conjugale
- Culture
- Comité logement
- Économique



INVITÉ(E)S ET SUPPORT

Caroline Arseneau, conseillère au développement des communautés, MRC des Pays-d'en-Haut
 Zeine Ebene, conseiller au développement des communautés (intérim), MRC des Pays-d'en-Haut
 Ève Robinson-Chouinard, organisatrice communautaire, CISSS des Laurentides – CLSC Saint-Sauveur
 Johanne Lavoie, organisatrice communautaire, CISSS des Laurentides - CLSC Saint-Sauveur
 Anne-Marie Bonneville, organisatrice communautaire, CISSS des Laurentides – CLSC Saint-Sauveur
 Marie Josée Brodeur, agente de soutien administratif et communication

RÉUNIONS

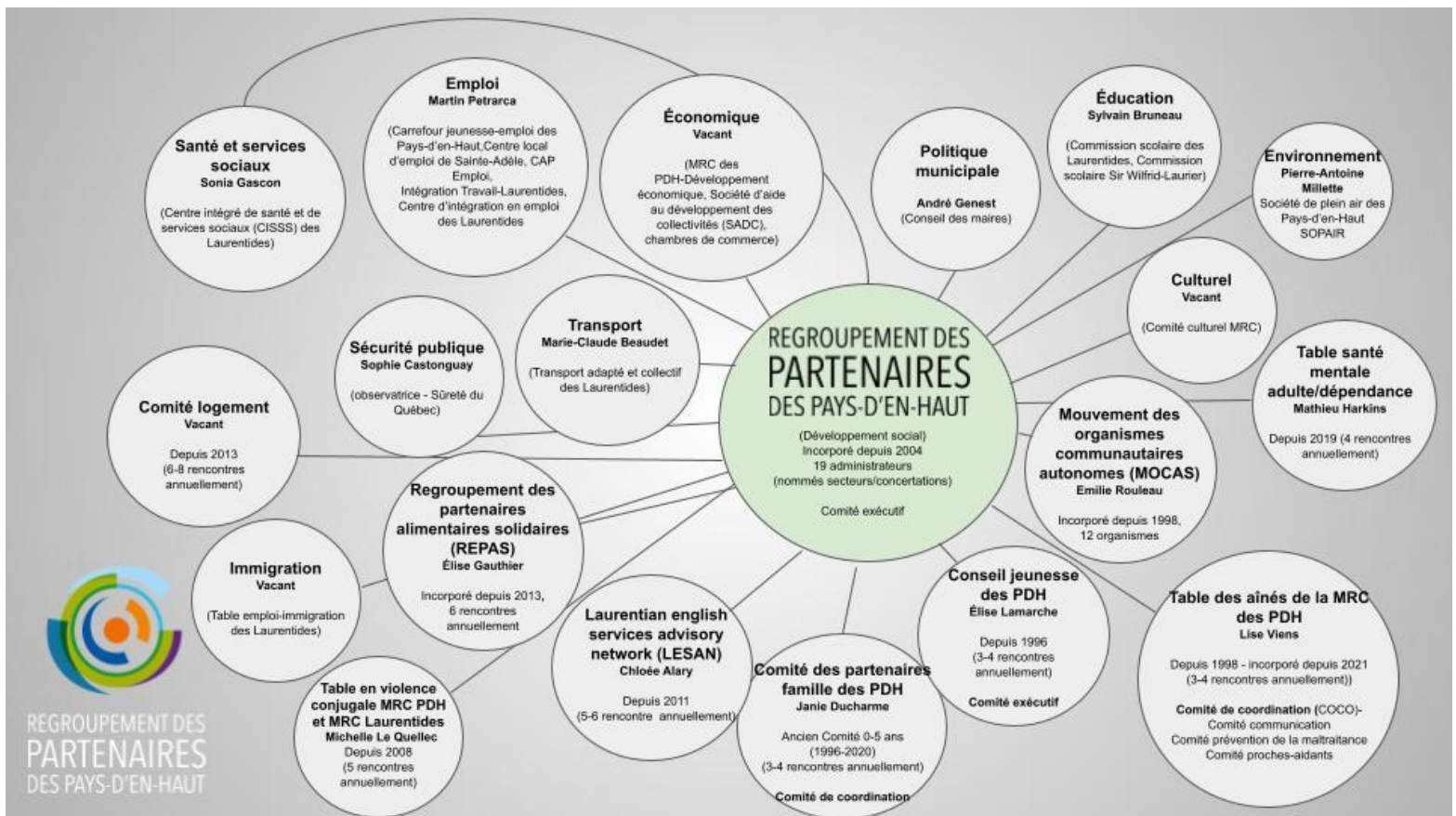
Les membres du conseil d'administration se sont réunis à 6 reprises et les membres du comité exécutif se sont rencontrés à 4 reprises.

Conseil d'administration

7 avril 2022
 25 mai 2022
 15 septembre 2022
 22 septembre 2022
 17 novembre 2022
 1er février 2023

Comité exécutif

23 août 2022
 1er novembre 2022
 17 janvier 2023
 20 mars 2023





FAITS SAILLANTS

- Participation avec des membres du CA à deux rencontres de la Tournée régionale en développement social organisée par la Démarche en développement social, en lien avec de nouvelles propositions de concertation régionale;
- Création et contribution du Regroupement au fonds d'urgence logement avec le Comité Un toit pour tous;
- Formation Trauma vicariant, fatigue de compassion et épuisement professionnel offerte à deux reprises;
- Réorganisation et embauche d'une personne assignée au soutien administratif et aux communications.

SUPPORT AU SECRÉTARIAT DES TABLES

Les tables de concertation qui ont reçu un soutien de secrétariat pour 2022-2023 sont :

- Conseil jeunesse des Pays-d'en-Haut
- Regroupement des partenaires alimentaires et solidaires (REPAS) de la MRC des Pays-d'en-Haut
- Table des aînés de la MRC des Pays-d'en-Haut
- Table santé mentale adulte/dépendance des Pays-d'en-Haut

RECONNAISSANCE DU REGROUPEMENT DES PARTENAIRES EN TANT QU'INSTANCE DE DÉVELOPPEMENT SOCIAL DANS LA MRC DES PAYS-D'EN-HAUT

Le Regroupement des partenaires des Pays-d'en-Haut a reçu pour une sixième année consécutive une **reconnaissance financière de la part de la MRC des Pays-d'en-Haut**, lui



**MRC des
Pays-d'en-Haut**

permettant de maintenir ses activités de soutien au développement social. Un montant de 15 000 \$ permet au Regroupement de soutenir le secrétariat des tables, de favoriser une saine gestion financière en tant que fiduciaire de plusieurs projets collectifs et de tenir des activités de sensibilisation quant à l'importance d'inclure le développement social au sein du développement durable de la MRC.

La Direction de Santé publique du Centre intégré de santé et de services sociaux des Laurentides a également soutenu pour une cinquième année, le Regroupement des partenaires en octroyant une somme de 2 000 \$ du fonds de développement social pour la concertation locale.



PROJETS EN FIDUCIE AU REGROUPEMENT DES PARTENAIRES

Fiduciaire de l'entente en réussite éducative (lecture et persévérance) du ministère de l'Éducation et de l'Enseignement Supérieur : S'unir pour lire et persévérer

S'unir pour lire et persévérer est un projet collectif financé par le PREL depuis maintenant 7 ans et ayant pour but d'animer des activités en lien avec les déterminants de la persévérance (incluant la lecture).



Fiduciaire Fonds d'urgence logement : Comité Un toit pour tous

Le Regroupement a soutenu administrativement et financièrement les démarches et la coordination de la cellule d'urgence mise en place en juillet 2022. À cet effet, un soutien financier de 5 000\$ a été octroyée par Centraide Laurentides. De plus, un montant de 11 353\$ a été affectée par le conseil d'administration en vue de l'été 2023.

PRIORITÉS 2023-2024

- ➡ Soutenir le secrétariat des tables et concertations existantes ;
- ➡ Poursuivre la fiducie des projets collectifs issus des membres du Regroupement des partenaires ;
- ➡ Offrir des formations communes à tous les partenaires et membres du Regroupement des partenaires des Pays-d'en-Haut ;
- ➡ Effectuer une vigie et des actions en lien avec le logement abordable et social ;
- ➡ Promouvoir et valoriser les actions en développement social du Regroupement ;
- ➡ Prendre position sur les mécanismes de collaborations et sur les modes de communication à privilégier avec le Régional.





FAITS SAILLANTS DES CONCERTATIONS ET SECTEURS REPRÉSENTÉS AU REGROUPEMENT

Conseil jeunesse des Pays-d'en-Haut



- ➡ Grâce au soutien financier de la Fondation Lucie et Andrée Chagnon, le Conseil jeunesse des Pays-d'en-Haut a poursuivi sa démarche de **planification stratégique** sous forme de consultations et d'ateliers participatifs animés par un consultant externe. Les membres ont ainsi pu choisir 4 **valeurs fondatrices**, soit la bienveillance, l'accessibilité, l'agilité et la cohérence. De plus, la table a retenu trois grands axes de travail pour son **plan d'action collectif**: Accessibilité et communication, Organisation interne ainsi que Positionnement et influence. Ainsi, la table souhaite consolider son positionnement, sensibiliser et influencer les décideurs sur les réalités des jeunes tout en soutenant ces derniers dans le développement de leur citoyenneté.
- ➡ Le Conseil jeunesse a profité des ateliers participatifs pour **se rapprocher des jeunes et les intégrer** dans ses réflexions autour de son plan d'action. Afin de faciliter leur participation, les rencontres se sont tenues à la bibliothèque de l'école Augustin-Norbert-Morin. De plus, une rencontre de préparation a eu lieu en amont auprès des membres du conseil étudiant afin de les informer, les mobiliser et les intéresser aux travaux. À la fin de chaque atelier, un espace libre de parole a été laissé aux jeunes afin qu'ils s'expriment sur leur réalité. Cette démarche a été très inspirante pour les membres qui souhaitent continuer à travailler de près avec la jeunesse. Bref, le Conseil jeunesse souhaite se démarquer par sa couleur de proximité avec les jeunes.
- ➡ L'An 6 du projet S'Unir pour lire et persévérer s'est conclu en août 2022 avec des éditions printemps et été du journal étudiant la Galette saisonnière, la tenue d'un midi-festif en juin à l'école secondaire A.-N. Morin, une Fête du livre à la librairie le Sentier ainsi que l'animation de ChillinZones estivales à la Maison des jeunes de Sainte-Adèle ainsi qu'à Ressources communautaires Sophie.



L'An 7 a débuté en septembre 2022. Comme nouveauté cette année, le projet a permis du tutorat au CJE des Pays-d'en-Haut auprès des 15-18 ans. Étant donné la difficulté à embaucher un(e) chargé(e) de projet, le comité de travail a fait preuve de persévérance et de solidarité. Ainsi, des intervenants de la Maison des jeunes de Saint-Sauveur se sont portés volontaires pour animer le magazine étudiant La Galette, l'AVSEC de l'école secondaire a coordonné deux Midi-Festifs (kiosques des organismes sur l'heure du dîner) et les intervenantes du CJE se sont occupé du matériel de la ChillinZone. De plus, le Sentier littéraire, nouveau membre du comité, a organisé l'animation d'un Espace Manga à la Maison des jeunes de Sainte-Adèle ainsi qu'une fête littéraire à venir.





Secteur environnement

- ➡ L'accès à nos espaces verts et à nos cours d'eau, n'a jamais été aussi populaire. Pourtant ces territoires n'ont jamais été autant menacés qu'aujourd'hui. Les changements climatiques sont au cœur de l'actualité, nous n'avons qu'à penser aux inondations de ce printemps et aux feux de forêt qui sévissent en ce moment même au Québec. Malheureusement, ces aléas naturels vont se reproduire de plus en plus fréquemment et avec encore plus de vigueur. Heureusement, plusieurs municipalités prennent au sérieux en adoptant des politiques ou même en donnant l'accès à ces sites naturels à l'ensemble de la population. Les divers organismes environnementaux et récréatifs travaillent afin de protéger et d'aménager de façon durable ces territoires.
- ➡ Du côté des bons coups en 2022, Héritage plein air du Nord ont annoncé l'acquisition de 25.3 hectares (61 acres). Le terrain situé à Sainte-Anne-des-Lacs se distingue par la qualité de sa biodiversité. Ce site, très apprécié des randonneurs, est sillonné par des sentiers de ski de fond depuis les années.



Comité des partenaires famille des Pays-d'en-Haut



- ➡ Le Comité des partenaires famille a tenu une **rencontre annuelle** le 17 mai 2022 regroupant des partenaires du milieu scolaire, municipal, communautaire, de la santé et des services sociaux ainsi que des CPE. L'objectif était de présenter le comité (sa mission, ses actions et les collaborations souhaitées) en plus de discuter des enjeux, tels que le changement du portrait des familles et l'augmentation des besoins. À la suite de cette rencontre, le comité a ciblé le réseautage des familles comme priorité en réponse au besoin grandissant de répit.
- ➡ L'**embauche de Camille Labrecque** à titre d'agente de liaison a permis la **poursuite des visites VIP**, projet financé par la MRC des Pays-d'en-Haut. Ainsi, en 2022-2023, c'est 64 familles ayant un nouveau-né ou étant nouvellement arrivées sur le territoire qui ont pu en apprendre davantage sur les services qui leur sont offerts par le biais d'une visite à domicile. Un panier cadeau leur est remis, grâce à la collaboration de douze commanditaires. Quatorze (14) de ces familles ont participé aux activités de réseautage de type café-causerie en collaboration avec la *Maison de la famille des Pays-d'en-Haut*.

LES VISITES VIP : un outil essentiel pour accueillir les familles dans la MRC et les informer.

- ➡ L'envoi du **bulletin Info-Famille** se poursuit aux deux semaines, en regroupant les activités, événements et formations s'adressant aux enfants 0-17 ans et leurs familles. 1 450 parents et intervenants reçoivent ce bulletin et 500 abonnés l'ouvrent et le consultent. Les liens les plus consultés sont les activités offertes par les municipalités, par la Maison de la famille et par le Centre sportif des Pays-d'en-Haut.



Comité logement Un toit pour tous



- ➡ Coordination de la **cellule d'urgence** en juillet 2022 et du **fonds d'urgence logement**.
- ➡ Participation au **Sommet de l'habitation** organisé par la MRC des Pays-d'en-Haut.
- ➡ Dépôt d'une demande de financement pour un **projet concerté** visant l'augmentation du soutien auprès des personnes en situation de **précarité de logement ou d'itinérance**.

Mouvement des organismes communautaires autonomes et solidaires (MOCAS)

- ➡ Amorce de la démarche pour **revoir les Règlements généraux** dont le dernier amendement datait de 2013.
- ➡ **Rencontre informative sur le programme Fond Régional et Ruralité** avec Caroline Arseneau de la MRC. Cinq membres étaient présents.

Secteur éducation

- ➡ **Participation des élèves de 3 conseils étudiants à 2 journées de consultation du Plan d'éducation vers la réussite (PEVR) du centre de services scolaire.** Les élèves seront aussi au cœur du plan de communication par des « focus groupe », affiches personnalisées pour chaque école ou centre mettant en valeur des leaders de leur milieu.
- ➡ Agissant à la fois en **développement durable, entrepreneuriat, approche orientante et persévérance scolaire**, le centre de services et son partenaire du Carrefour jeunesse-emploi (CJE) des Pays d'en haut ont déployé un projet de serre intérieure avec le groupe du Pré-DEP. En touchant aux DEP de construction, horticulture, aménagement, l'objectif était de **fournir des pousses comestibles pour verdier les assiettes du menu de la cafétéria de l'école**.
- ➡ **Grand retour de nos spectacles et de la vie culturelle à l'école pour les élèves cette année :** spectacle de danse, spectacle de théâtre, spectacle de musique et « talent show ». Le populaire événement « Dieux de la danse » jumelant des élèves de danse à des enseignants pour les faire danser était également de retour. **Les sorties et voyages ont également repris :** ski en Charlevoix et visite de Toronto au 1er cycle, ainsi que visite de New-York et ski à Whistler au 2e cycle ont ainsi lieu cette année ! De plus le groupe du prochain voyage culturel au Maroc (en 2024) s'est formé et a débuté son financement.
- ➡ **Voyage parlementaire à l'Assemblée Nationale et adoption du projet de loi du conseil étudiant de l'école secondaire Augustin-Norbert-Morin (ANM) :** un groupe de représentants de secondaire 3 et 4 ont eu la chance d'aller présenter leur projet de loi en chambre lors du parlement des jeunes. Déjà sélectionné parmi tous les projets du Québec pour faire partie des 3 présentés en assemblée, **notre projet de loi « Loi améliorant les conditions sociales et économiques des nouveaux arrivants en région »** a été le **SEUL à être adopté lors du parlement** des jeunes, foi de l'immense travail accompli par notre délégation.





Secteur santé et services sociaux

- ➡ **Diffusion de l'info-communautaire** aux partenaires et citoyens, favorisant le partage de plusieurs informations concernant les activités et événements du milieu, notamment les appels de projets, les communications du CISSS et des organismes communautaires, les offres d'emploi, etc. 30 parutions cette année diffusées auprès de 447 destinataires. Rappelons que ce service est offert depuis 2008 et met en valeur la dynamique locale.
- ➡ Une organisatrice communautaire a **contribué au Sommet de l'Habitation de la MRC des PDH** qui s'est tenu à l'automne 2022, en s'impliquant au comité organisateur et en tant que conférencière lors de l'événement. De plus, une **rencontre avec le Conseil des maires et des élus de la MRC des PDH** a eu lieu en mars 2023 dans l'objectif de présenter le portrait actuel et révisé des données sociodémographiques du territoire.
- ➡ Une **démarche de consultation des services de proximité** a été déployée au printemps 2022 par le CISSS des Laurentides qui est allé à la rencontre des partenaires du milieu. L'objectif était de favoriser un échange avec ces derniers concernant l'accessibilité, la continuité et la qualité des services ainsi qu'une présentation de l'offre de services du CISSS, des outils disponibles sur le site Internet de l'organisation et des portes d'entrée pour les demandes de service.



Regroupement des partenaires alimentaires solidaires des PDH (REPAS)



- ➡ **Projet boîte à manger (BAM)** pour lequel nous avons fait des ajustements qui répondent aux besoins de nos clientèles respectives, soit l'achat de fruits et légumes frais ou cuisinés mis à la disposition des gens qui fréquentent nos organismes (gratuit ou à petit prix).
- ➡ Dans le cadre de ce projet, certains groupes ont fait l'**achat de « tour à jardin »** afin de cultiver dans leur propre organisme des légumes tout au long de l'année.
- ➡ Nous avons aussi réalisé le projet de **mutualisation de certains achats**, pour obtenir de meilleurs prix, et de la **préparation de repas en groupe** lors de gros événements tel que les repas des fêtes en décembre et janvier.

Table des aînés de la MRC des Pays-d'en-Haut



- ➡ La Table a reçu une subvention de \$38 000 du Fonds de Relance des Services Communautaires pour la **création d'un guide de recrutement** pour personnes proches aidantes (PPA) ainsi que la conceptualisation d'une plateforme de jumelage pour PPA.
- ➡ La Table a déployé la **Trousse de Sécurité Prévent'Or** pour aider les aînés isolés et vulnérables.
- ➡ La concertation générée par la Table, par ses assemblées et un sondage au courant de l'année servira à organiser **un forum sur les enjeux qui touchent les aînés en automne**.



Table santé mentale adulte/dépendance PDH

- ➔ **La pièce de théâtre « Je courais, je courais, je courais »** du Théâtre Parminou a été offerte gratuitement par la Table le 13 octobre 2022, grâce au soutien financier du PAGIEPS et à la collaboration de l'École secondaire Augustin-Norbert-Morin. 100 personnes étaient présentes. Le scénario avait pour but d'entraîner au bonheur parental, de briser le tabou qui entoure la détresse parentale et d'aider les parents à reprendre leur souffle.
- ➔ **L'Échelon écrit et chante** est un nouveau projet qui a permis la tenue d'une série d'ateliers de créativité avec écriture, chant, percussion et musique sous forme de groupe ouvert animé par une auteur-compositrice-interprète. Il en ressort des chansons qui seront éventuellement enregistrées dans un studio. La table a soutenu le projet à travers le projet Parlons santé mentale, financé par le PAGIEPS.
- ➔ **Le comité clinique se poursuit** avec le soutien de la coordonnatrice du programme de soutien d'intensité variable (SIV) du CISSS des Laurentides. Ce comité permet de réunir un ensemble de partenaires pour étudier et trouver des solutions à des situations cliniques complexes et préoccupantes.



Secteur Transport

- ➔ **Publication de l'appel d'offres pour autobus adaptés.**
- ➔ **Acquisition d'un système d'exploitation pour le transport adapté et les taxibus** permettant de suivre en temps réel les véhicules, en plus d'effectuer les réservations et le paiement en ligne.
- ➔ **Lancement de la plateforme de covoiturage J'arrive !**
<https://jarrivelaurentides.ca/covoiturage/>



Secteur Sécurité publique

- ➔ **Présence de la mascotte Polixe dans les écoles et visibilité policière à l'occasion de la Fête de l'Halloween** haute en couleur avec la fermeture du centre-ville de Saint-Sauveur où il y avait parade avec présence d'amuseurs de rues, squelettes sur échasse et beaucoup d'animation. Les commerçants participaient également à la distribution des bonbons. Environ 6 000 personnes présentes.
- ➔ **Présence et visibilité de nos policiers sur le site de la Place des citoyens à l'Octobrierfest**, événement réalisé en collaboration avec la Chambre de commerce et de tourisme de Sainte-Adèle. Animation, spectacles musicaux et bonne bouffe étaient aux rendez-vous.
- ➔ **Escouade du Père Noël** - Encore une fois cette année, les policiers et employés de la Sûreté du Québec du poste de la MRC des Pays d'en Haut invitaient la population à participer à une activité communautaire visant à offrir des cadeaux de Noël aux enfants de familles défavorisées. Les citoyens désireux d'y





participer se sont présentés au poste de police pour sélectionner un carton associé à un enfant et où figuraient les suggestions personnalisées de cadeaux pour les jeunes en question. Ces mêmes citoyens ont ensuite rapporté les cadeaux emballés au poste dont la distribution s'est tenue le samedi 17 décembre 2022. Grâce à l'organisation de cette activité par la coordonnatrice locale en police communautaire (CLPC), ce sont 118 enfants de la MRC qui ont pu se faire livrer des cadeaux de Noël par nos policiers. Ce fut un moment mémorable pour tous et celui-ci a assurément augmenté la magie du Temps des Fêtes pour ces familles. Notons la grande générosité des citoyens qui nous a permis encore une fois cette année de faire la différence pour ces familles. Tous les policiers et policières impliqués dans ce beau projet ont été très touchés et reconnaissants de pouvoir y participer.



- ➔ Dans le cadre de la **Guignolée des Pays-d'en-Haut**, les policiers du poste de la MRC des Pays-d'en-Haut ont amassé un total de 475 \$ en argent et 100 \$ en denrées pour un total de 575 \$. Ces derniers ont acheté des denrées avec la somme d'argent amassée et sont allés porter le tout au garde-manger des Pays-d'en-Haut (organisme venant en aide aux personnes démunies et dans le besoin). Ce fut également une belle opportunité de créer des liens avec nos partenaires communautaires du secteur. Ce geste a été grandement apprécié autant du côté policier que celui des bénévoles sur place.



Table anglophone LESAN

- ➔ Après avoir écouté les besoins de ses membres, le **comité Laurentian English Services Advisory Network (LESAN)** organise une rencontre des membres pour offrir un espace de partage des ressources accessibles aux personnes d'expressions anglaises de la région. En plus de membres de la communauté anglophone, il y a des représentants du CISSS des Laurentides et de la Commission Scolaire Sir Wilfrid Laurier.
- ➔ Le comité LESAN compte de **nombreux nouveaux membres** qui souhaitent en savoir plus sur les besoins de la communauté d'expression anglaise et sur les services offerts à cette population croissante dans notre région.
- ➔ Les membres du comité LESAN échangent sur **l'importance de défendre et d'offrir des services publics à la minorité anglophone**, en particulier dans le domaine de la **santé et des services sociaux**.





Secteur emploi

- ➡ Soutenu par le Plan d'action gouvernemental pour l'inclusion économique et la participation sociale, le regroupement des partenaires en employabilité des Pays-d'en-Haut souhaite **arrimer les chercheurs d'emploi qui sont éloignés du marché du travail et les entreprises qui font face à une crise sans précédent en matière de recrutement**. Le CJE agit à titre de fiduciaire du projet, coordonne les rencontres entre les membres du regroupement des partenaires en employabilité et met en œuvre les décisions de ce dernier.

- ➡ Cette année, le comité a finalisé le **projet « La mission des possibles »** qui avait débuté l'année dernière. Par la suite, le comité a travaillé à la mise en œuvre du **projet « Cap sur ton avenir »** qui visait à permettre à 12 participants d'explorer environ 6 métiers dans le domaine de la santé. Une fois l'exploration terminée, les participant.es devaient recevoir une formation qualifiante dans le secteur de leur choix.
Malheureusement, le recrutement de ce projet n'a pas été concluant et le comité a dû revoir son projet. Une prolongation a été accordée afin d'identifier et déployer un nouveau projet à mettre en œuvre au cours de la prochaine année financière.

- ➡ Membres du regroupement des partenaires en employabilité des PDH:
Bureau Services Québec de Sainte-Adèle, Centre d'aide professionnelle pour l'emploi (CAP Emploi), Centre d'intégration en emploi Laurentides (CIEL), Chambre de Commerce et de Tourisme de la Vallée Saint-Sauveur (CCTVSS), Chambre de Commerce et de Tourisme de Sainte-Adèle (CCTSA), Centre intégré de santé et services sociaux des Laurentides (CISSSL), Centre de services scolaire des Laurentides (CSSL), Direction régionale de Services Québec des Laurentides, Intégration Travail Laurentides (ITL), Inter Action Travail, MRC des Pays-d'en-Haut, SADC des Laurentides, Carrefour jeunesse-emploi des Pays-d'en-Haut.



LA ROUTE DE L'INSERTION
CONCERTATION EN EMPLOYABILITÉ DES PAYS-D'EN-HAUT